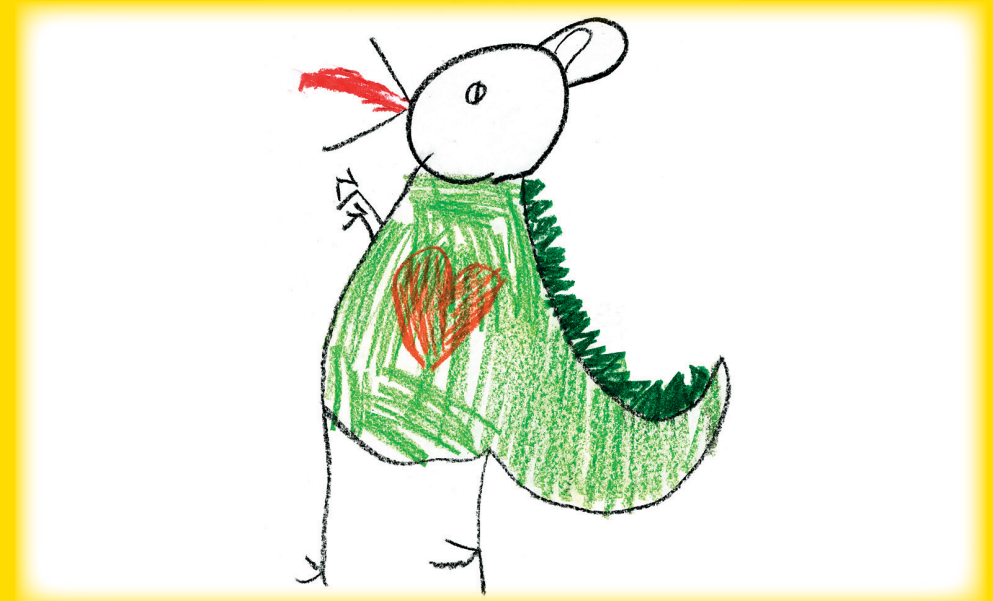


Center for Børn udsat for Overgreb

## Information til børn og forældre om undersøgelse af børns ydre kønsorganer ved hjælp af et fotokolposkop



"Dette materiale er støttet økonomisk af Rådet for Offerfonden. Materialets udførelse, indhold og resultater er alene forfatterens ansvar. De vurderinger og synspunkter, der fremgår af materialet, er forfatterens egne og deles ikke nødvendigvis af Rådet for Offerfonden".

| RÅDET FOR OFFERFONDEN |

## Kære barn og forældre

Jeres barn er henvist til Center for Børn udsat for Overgreb med henblik på undersøgelse af kønsdelene.

Det vækker ofte bekymring hos forældre og lidt større børn, hvordan undersøgelsen skal foregå. Derfor har vi lavet denne folder, som forhåbentlig giver svar på nogle af de spørgsmål, der måtte dukke op.

Der kan være flere årsager til, at vi ønsker at undersøge kønsdelene.

Der kan f.eks. være rødme, kløe, sår, rifter, vorter, udflåd, blødning, anderledes udseende eller mistanke om seksuelt overgreb.

## Undersøgelsen

Først laves en almindelig lægeundersøgelse, hvor vi lytter på barnets hjerte og lunger. Vi kigger i barnets mund og ører, og trykker det på maven. Måske skal barnet hoppe, og vise nogle øvelser med fingrene. Barnet bliver vejlet og målt.



Derefter skal barnet have lavet en fotokolposkopisk undersøgelse af sine kønsdele. Et fotokolposkop er et forstørrelsesapparat med indbygget lys, der er tilkoblet en videooptager. Lyset er ikke varmt, og apparatet skal ikke berøre barnet.

Barnet ligger på ryggen på briksen, mens mor eller far (hvis barnet ønsker det) sidder ved siden af. Sygeplejersken skiller forsigtigt kønslæberne ad. Lægen kigger, og undersøgelsen filmes. Barnet kan mærke, at sygeplejersken rører ved det, og nogle børn føler det ubehageligt, at skulle blotte sig.

I forbindelse med undersøgelsen vil der muligvis være behov for at finde ud af, om symptomerne skyldes en infektion. Dette gøres ved at barnet bliver berørt med en vatpind (kaldes at pøde) ved endetarmen og ved skeden. Der kommer svar på denne prøve efter ca. en uge.

Det er vigtigt, at I har forberedt barnet på undersøgelsen. Det skal ske på en måde og på et niveau, der svarer til barnets alder. Det vil gøre barnet mere tryk ved undersøgelsen. Vi skal nok hjælpe med at guide jeres barn nænsomt igennem undersøgelsen.

## Spørgsmål

Hvis I har spørgsmål, er I velkomne til at kontakte sygeplejersken på tlf. 30715056 mellem kl. 9-13.30.

## Venlig hilsen

Center for Børn udsat for Overgreb

